

Famille Orchidaceae

Reconnaitre une Orchidée

Les Orchidaceae font partie des Angiospermes = plantes à fleurs.

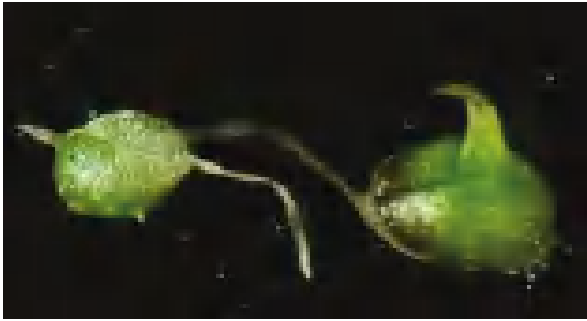


Martine GARCIA

Reconnaitre une Orchidée

Les Orchidées sont des Monocotylédones =

Plantes dont la plantule issue de la **germination** d'une graine, ne présente tout d'abord **qu'une seule feuille, appelée cotylédon**

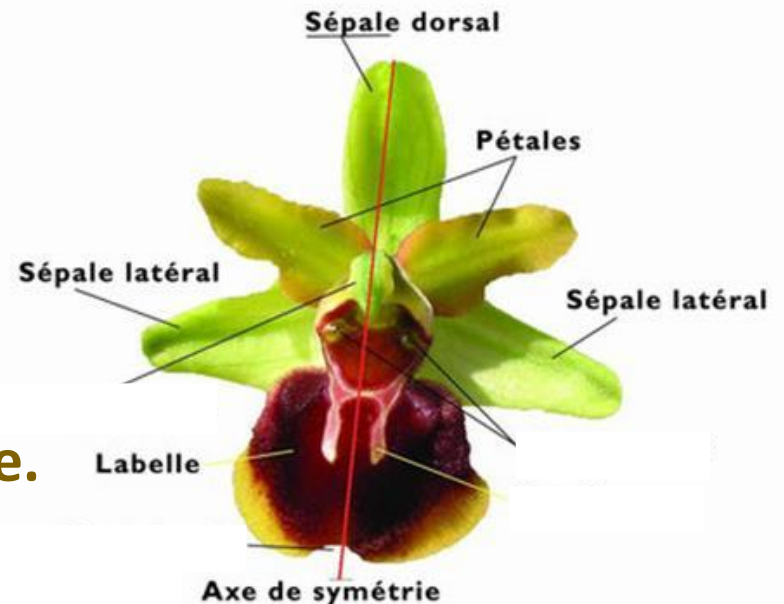


Plantes à **feuilles simples, sans pétiole, à nervures parallèles**



Plantes avec des **fleurs construites sur le type 3, c'est-à-dire :**

- **3 sépales,**
- **3 pétales, dont un particulier, le labelle.**



La famille Orchidaceae est présente presque partout dans le monde, à l'exception des déserts les plus arides et des zones les plus froides (pôles et hautes montagnes).



Dans le monde il y a environ 880 genres comprenant entre 25 000 et 30 000 espèces.

En France, hors DOM TOM, il y a 26 genres, dont 24 genres en Rhône Alpes



Etymologie : Orchidaceae vient du grec **orchis** qui signifie **testicule** par référence à la **forme des tubercules** de certaines orchidées terrestres des régions tempérées. Ce nom a été donné par **Théophraste**, philosophe, botaniste, naturaliste grec du 4ème siècle avant JC.

Les organes végétatifs peuvent être de 3 types en fonction des genres :



Orchidaceae en France (Flora Gallica, JM Tison et Bruno de Foucault)

26 genres et 123 espèces

Genres	Nombre d'espèces, espèces les plus courantes
<i>Epipogium</i>	1 espèce, <i>E. aphyllum</i>
<i>Limodorum</i>	2 espèces, <i>L. abortivum</i>
<i>Neottia</i>	3 espèces, <i>N. nidus-avis</i> , <i>N. ovata</i>
<i>Corallorhiza</i>	1 espèce, <i>C. trifida</i>
<i>Gennaria</i>	1 espèce, <i>G. diphylla</i> (Corse)
<i>Cypripedium</i>	1 espèce, <i>C. calceolus</i> (Sabot de Vénus)
<i>Ophrys</i>	32 espèces, <i>O. apifera</i> , <i>O. fuciflora</i> , <i>O. insectifera</i>
<i>Epipactis</i>	14 espèces, <i>E. helleborine</i> , <i>E. palustris</i> , <i>E. purpurata</i>
<i>Cephalanthera</i>	3 espèces, <i>C. damasonium</i> , <i>C. longifolia</i> , <i>C. rubra</i>
<i>Serapias</i>	8 espèces, <i>S. lingua</i>
<i>Gymnadenia</i>	5 espèces, <i>G. conopsea</i>
<i>Hammarbya</i>	1 espèce, <i>H. paludosa</i> (RR)
<i>Liparis</i>	1 espèce, <i>L. loeselii</i> (RR)
<i>Spiranthes</i>	2 espèces, <i>S. spiralis</i>
<i>Goodyera</i>	1 espèce, <i>G. repens</i>
<i>Chamorchis</i>	1 espèce, <i>C. alpina</i>
<i>Traunsteinera</i>	1 espèce, <i>T. globosa</i>
<i>Herminium</i>	1 espèce, <i>H. monorchis</i>
<i>Platanthera</i>	3 espèces, <i>P. bifolia</i>
<i>Pseudorchis</i>	1 espèce, <i>Ps. albida</i>
<i>Coeloglossum</i>	1 espèce, <i>C. viride</i>
<i>Dactylorhiza</i>	13 espèces, <i>D. fuchsii</i> , <i>D. sambucina</i>
<i>Anacamptis</i>	8 espèces, <i>A. morio</i> , <i>A. pyramidalis</i>
<i>Himantoglossum</i>	2 espèces, <i>H. hircinum</i>
<i>Orchis</i>	11 espèces, <i>O. anthropophora</i> , <i>O. militaris</i> , <i>O. purpurea</i> , <i>O. simia</i>
<i>Neotinea</i>	5 espèces, <i>N. ustulata</i>

**Description
des principaux genres et espèces**

Genre : *Limodorum*

Espèce : *Limodorum abortivum* (L.) Sw.

Limodore à feuilles avortées

étymologie : viendrait du grec 'limôdes' affamé par allusion au 'parasitisme' de la plante

tige masquée par un pigment violet sombre



Labelle divisé en 2 parties :
hypochile et épichile



Éperon > 1cm



Genre : *Neottia*

Espèce : *Neottia nidus-avis*

Néottie nid-d'oiseau

étymologie : du grec
'Neottia' nid en référence à
la forme du rhizome.

Plante sans chlorophylle
Feuilles réduites à des écailles



Labelle descendant, bifide, de
couleur brun clair



Genre : *Neottia*

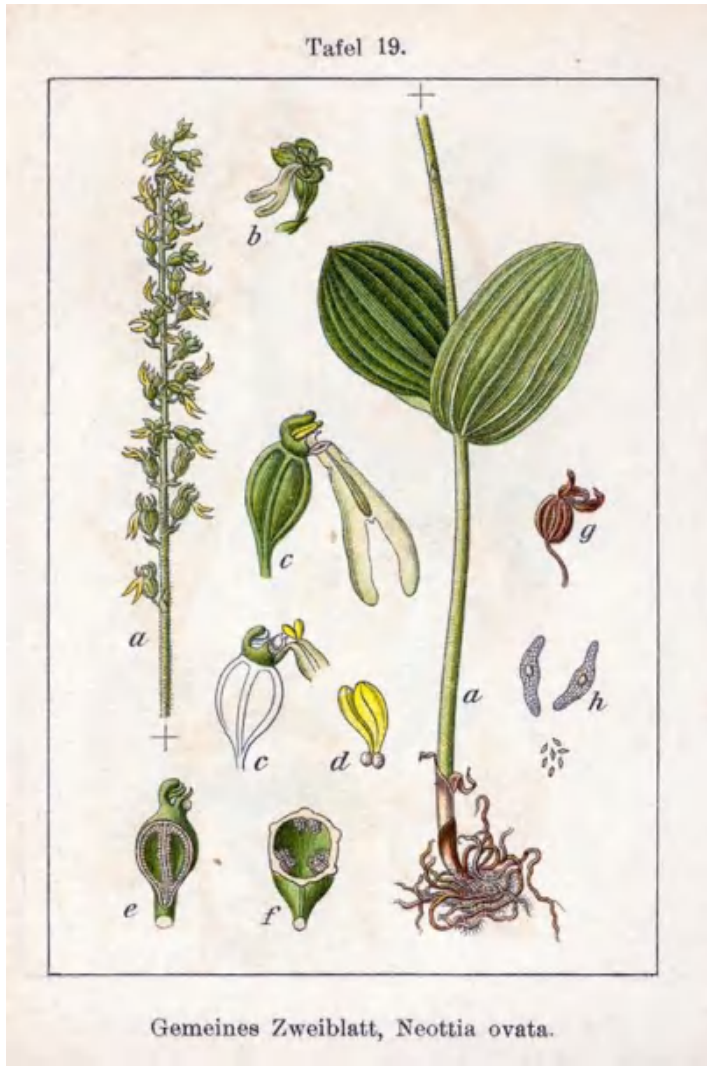
Espèce : *Neottia ovata* (L.) Bluff & Fingerh.

Grande Listère

étymologie : du grec 'Neottia' nid en référence à la forme du rhizome.

Feuilles ovales opposées par 2

fleurs vertes à labelle bifide



Genre : *Cypripedium*

1 espèce *Cypripedium calceolus* L.

Sabot de Vénus

étymologie : du grec Kypris nom d'Aphrodite, équivalent Sypris surnom de Vénus en latin et du grec 'pedilon' sandale ou chausson

labelle en forme de sabot

feuilles caulinaires en nombre > 2 et fleurs colorées





Cypripedium calceolus L.



genre *Ophrys*

32 espèces

étymologie : du grec 'ophrus' arcade ou sourcil par allusion aux labelles en partie poilus

Ophrys apifera

Ophrys abeille



Labelle
à surface poilue



Ophrys insectifera L.

Ophrys mouche



Le labelle +/- poilu imite le dessin d'un insecte ou d'une araignée pour leurrer les pollinisateurs.

Quelques Ophrys de Rhône Alpes

Ophrys virescens M. Philippe



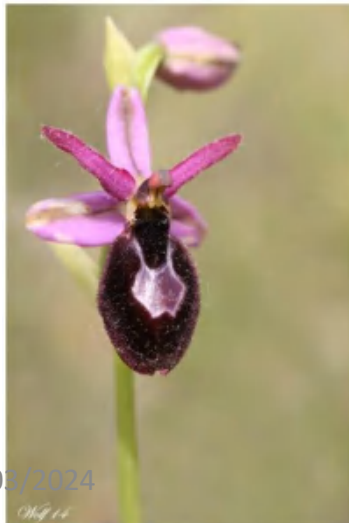
Ophrys aranifera Huds.



Ophrys scolopax Cav.



Ophrys saratoi E.G. Camus



Ophrys speculum
Link



Ophrys fuciflora
(F.W. Schmidt)
Moench



genre *Epipactis*

14 espèces

Epipactis helleborine (L.) Crantz

Épipactis à larges feuilles



Labelle divisé
en 2 parties :
hypochile et
épichile

Fleur pédicellée
normalement
penchée



Epipactis purpurata Sm.

Épipactis pourpre

Quelques Epipactis de Rhône Alpes

Epipactis palustris (L.) Crantz



Epipactis microphylla (Ehrh.) Sw.



Epipactis atrorubens (Bemh.) Besser

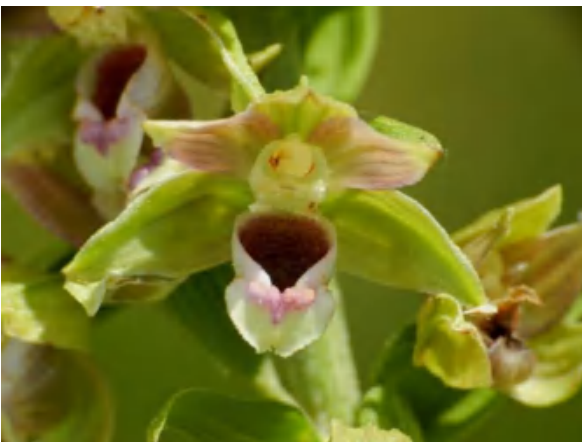


Epipactis leptochila (Godferi) Godferi



Epipactis fibri Scappaticci & Robatsch

Epipactis helleborine (L.) Crantz



genre *Cephalanthera* **3 espèces**

étymologie : du grec 'kephal' tête et 'anther' anthère par allusion à la forme arrondie de l'anthère

Cephalanthera longifolia (L.) Fritsch

Céphalanthère à longues feuilles



© K. Lauber - Flora Helvetica - Haupt Verlag

Feuilles dressées à
étalées en forme de
petites tulipes



Cephalanthera damasonium (Mill.) Druce

Céphalanthère de Damas

genre *Cephalanthera*

Cephalanthera longifolia (L.) Fritsch



Cephalanthera rubra (L.) Rich



Cephalanthera damasonium (Mill.) Druce



genre *Gymnadenia*

5 espèces

Gymnadenia nigra (L.) Rchb.f.

Nigritelle, Orchis vanille



Fleurs sessiles
Tépales anthocyanés

genre *Gymnadenia*

Orchis moucheron

Gymnadenia conopsea
(L.) R. Br.



Tépales roses

Long éperon recourbé



Orchis odorant

Gymnadenia odoratissima (L.) Rich.

Genre : *Spiranthes*

2 espèces

Fleurs alignées sur un rang
tordu en spirale

Spiranthe d'automne



Spiranthes aestivalis (Poir.) Rich.

Spiranthe d'été



Spiranthes spiralis
(L.) Chevall.



étymologie : du grec 'spira' spirale et 'anthos' fleur par allusion à la forme de l'inflorescence en hélice

Genre : *Traunsteinera*

1 espèce

Traunsteinera globosa (L.) Rchb.

Orchis globuleux



étymologie : en hommage au botaniste autrichien Joseph Traunsteiner

genre : *Platanthera*

3 espèces

labelle entier à $L/l > 3$



Platanthera bifolia (L.) Rich.

Platanthère



Platanthera chlorantha
(Custer) Rchb.



étymologie : du grec 'platis' large et du latin 'anthera' anthère
par référence à la position des loges polliniques

Genre : *Coeloglossum*

1 espèce

Coeloglossum viride (L.) Hartm.

Orchis-grenouille

labelle à lobe médian nul ou très inférieur aux latéraux ; tépales verdâtres, parfois teintés de jaune ou de rouge :



Coeloglossum viride
from the Latin *viride*
meaning green.
Coeloglossum is from
the Greek word
meaning "hollow tongue",
referring to the shape
of the spur.

Common names:
Frog orchid, long
bracted orchid.

Flowering:
from the middle of June
through July.



Coeloglossum viride



étymologie : du grec 'koilis' creux et 'glossa' langue par allusion à la forme du labelle

genre *Dactylorhiza*

13 espèces

Dactylorhiza sambucina
(L.) Soo



Dactylorhiza majalis
(Rchb.) P. F. Hunt & Summerh.



Dactylorhiza fuchsii
(Druce) Soo



Dactylorhiza traunsteineri - 11 août 2008 - La Rosière (73)

genre *Anacamptis*

8 espèces

Anacamptis pyramidalis (L.) Rich.

ouverture de l'éperon encadrée par 2 crêtes fortement saillantes à la surface du labelle



Labelle trilobé



crêtes

genre *Himantoglossum*

labelle à lobes latéraux ondulés-crispés
au moins vers la base

2 espèces

Orchis bouc

Himantoglossum hircinum
L.) Spreng



Orchis géant

Himantoglossum
robertianum
(Loisel.) P.
Delforge

étymologie : du grec 'himas' lanière et 'glosse' langue en référence à la forme allongée et étroite du labelle

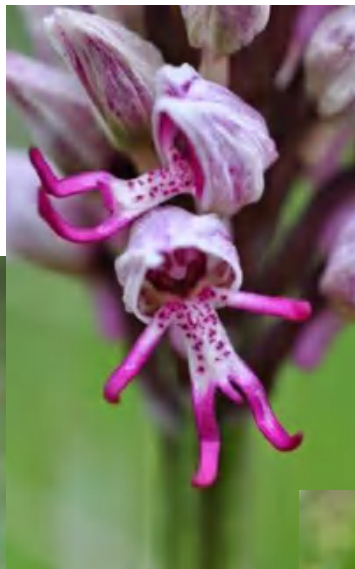
genre *Orchis*

11 espèces

(*Orchis* à labelle anthropomorphe)

Orchis simia Lam.

Cette orchidée fleurit
depuis le haut vers le bas



Orchis singe, homme pendu, pourpre

Orchis anthropophora
(L.) All.



Orchis purpurea Huds.

Genre : *Neotinea*

5 espèces

Orchis brûlé

Neotinea ustulata (L.) R.M. Bateman et al.

Tépales externes en forme de casque
Labelle ponctué
Petites fleurs



Merci de votre attention



©Pensa Éric



©Pensa Éric