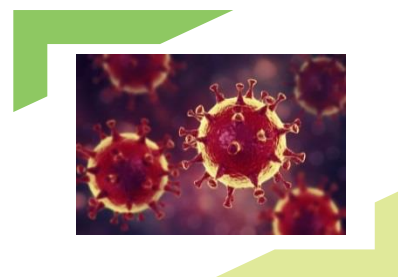




CDG 38

CENTRE DE GESTION DE L'ISÈRE
FONCTION PUBLIQUE TERRITORIALE



Service : **Santé et Sécurité au Travail**

Dernière mise à jour : 02/03/2020

LE CORONAVIRUS (COVID-19)

Définition, symptômes et prévention

1. Temps d'incubation et durée de vie du virus

Le temps d'incubation est de 2 à 14 jours mais en moyenne il faut compter entre 3 à 7 jours.

La durée de vie du virus est de :

- 3 heures sur une surface inerte sèche
- 6 heures en milieu aqueux

2. Les symptômes

- Il n'y a pas de symptômes spécifiques
- Toux, fièvre supérieure à 38 ° C ou sensation de fièvre
- Dyspnée (gêne pour respirer), fatigue, anorexie, rhinorrhée (nez qui coule), douleurs musculaire, céphalées, pharyngite
- Parfois après : vomissement, diarrhée, céphalées, vertiges, conjonctivites
- Il existe des formes asymptomatiques jusqu'aux formes les plus graves.
- Formes sévères : 13 à 17%
- Létalité : 2 à 3%

En cas de signes d'infection respiratoire (fièvre ou sensation de fièvre, toux, difficultés respiratoires) dans les 14 jours suivant le retour d'une zone où circule le virus :

APPELER LE 15 en faisant état de vos symptômes et de votre séjour récent
Ne vous rendez pas chez votre médecin traitant ou aux urgences, pour éviter toute potentielle contamination.

Ne pas aller au travail, rester chez soi, porter un masque chirurgical pour le contact avec son entourage et pour les sorties à l'extérieur. Se désinfecter les mains après mouchage.

Pour des questions autres que l'évaluation médicale d'un cas suspect,
Contactez le 0800 130 000

3. Modes de contamination

- Projection de gouttelettes.
- Contact directe par les mains.
- Contact d'une surface souillée.
- Transmission par aérosol possible lors des soins.



4. Port du masque

- Le port du masque chirurgical n'est pas recommandé sans présence de symptômes, si vous avez séjourné en Chine (Chine continentale, Hong Kong, Macao), à Singapour, en Corée du Sud, en Iran, ou dans les régions d'Emilie-Romagne, Lombardie et de Vénétie en Italie.
- Le masque n'est pas la bonne réponse pour le grand public car il ne peut être porté en permanence et surtout n'a pas d'indication sans contact rapproché et prolongé avec un malade.
- Le masque est donc réservé aux malades, aux contacts avérés haut risque, aux professionnels du secours à personnes, du transport sanitaire, des professions de santé, en ville comme à l'hôpital. Le Gouvernement déstocke les masques chirurgicaux du stock stratégique et continuera à le faire autant que nécessaire au fur et à mesure des besoins des territoires pour ces catégories d'indication.
- Les pharmacies d'officine ont reçu ce message et délivreront des masques uniquement aux personnes ayant une indication.
- Comme pour l'épisode de grippe saisonnière, les "gestes barrières" sont efficaces.

5. Les gestes barrière à la diffusion du virus

- Le virus ne circule pas tout seul, c'est l'homme, porteur du virus, qui circule donc les mesures suivantes sont des mesures de bon sens.
- Face aux infections respiratoires, il existe des gestes simples pour préserver votre santé et celle de votre entourage :
 - **Se laver les mains très régulièrement.**
 - **Tousser ou éternuer dans son coude.**
 - **Saluer sans se serrer la main, éviter les embrassades**
 - **Utiliser des mouchoirs à usage unique.**
 - **Porter un masque quand on est malade.**

6. Pour les agents réalisant des soins : équipement de protection individuelle pour éviter d'être contaminé en cas de soins à une personne contaminée par le virus

- Eviter tout contact avec personne suspecte autant que possible
- Garder si possible une distance de plus de 1 mètre
- Disposer la personne dans une chambre non reliée à une ventilation générale, porte fermée si possible à pression négative.
- Masque respiratoire de type FFP2 en vérifiant l'étanchéité au visage
- Port de lunettes de protection
- Surblouse à usage unique à manche longue, imperméable si soins mouillants ou souillants
- Port de protection complète de la chevelure (charlotte, calot couvrant)
- Port de gants en caoutchouc non stériles.
- Eliminer les déchets en DASRI
- Désinfection de la chambre : au minima quotidienne, technique et produits habituels en EHPAD ou crèche.
- Nettoyage linge ou vaisselle selon les procédures habituelles.
- Limiter strictement les visites

Mettre à disposition dans les lieux stratégiques (salle d'attente cabinets médicaux,...) des masques chirurgicaux (en précisant leur indication), des mouchoirs jetables, des produits hydro-alcooliques et des poubelles fermées.

La situation étant évolutive nous vous invitons à suivre les sites suivants :

- [Le site du gouvernement](#)
- [Le site du Ministère de la Santé](#)
- [Le site de Santé Publique France](#)
- [La COREB : coordination opérationnelle risque épidémique et biologique](#)
- [Le site du Ministère des Affaires Etrangères](#)
- [Le site de l'ARS Auvergne-Rhône-Alpes](#)